

Artiste peintre et exploratrice - Bressuire

Simone GOUZÉ

(1889 – 1983)



Paris-Midi, 21 avril 1934

« Simone Gouzé est sans doute aux arts graphiques et à la Chine ce qu'Alexandra David-Néel représente pour la littérature et le Tibet ».

Lorsque Simone voit le jour à l'hiver 1889, ses parents viennent de s'installer à Bressuire. Eugène Gouzé¹ (1861- ?) qui exerçait le métier de clerc de notaire et sa femme Marie Arminot (1865- ?) mariés en 1886, vivaient auparavant à Bagneux près de Saumur. Est-ce pour des raisons professionnelles que la famille rejoint la capitale du Bocage d'où sont originaires ses grands-parents maternels, les Décharneau ?

A Bressuire, le père de Simone semble reprendre le négoce de l'oncle de sa femme, Léon René Décharneau (1838-1888), rue de la Guimbarde (actuellement rue Hérault) qui vient de décéder et devient marchand de fer. Ce négoce permet une certaine aisance à la famille Gouzé ; en 1896, elle dispose de domestiques : d'une cuisinière et d'une femme de chambre.

En 1899, les Gouzé ont quitté Bressuire pour Paris, rue Lafayette (10^e arrondissement), où Eugène travaille comme courtier.

Arrive la Grande Guerre, Simone voit partir son père, mobilisé, qui en 1916, ne pourra assister au mariage de sa fille. Elle épouse un artiste peintre naturaliste, Jules Gustave Besson² (1868-1942) de 20 ans son aîné, enseignant à l'école des Beaux-arts de Paris. A-t-elle été son élève, belle et envoutante, son modèle ? Disposant de prédispositions, a-t-elle pu profiter d'un enseignement artistique dans ce contexte féministe du début du XX^e siècle ? Depuis 1900, grâce à l'action de l'Union des femmes peintres et sculpteurs (UFPS), l'école des Beaux-arts de Paris a ouvert deux ateliers aux femmes.



<https://chinetibet-expertise.com/>

En 1926, Besson, marqué par le renouveau de l'orientalisme, part enseigner en Cochinchine française à la nouvelle école des Beaux-arts

¹ Eugène Charles Gouzé, né à Bagneux (49) en 1861 s'engage comme volontaire en mars 1880 pour cinq ans. Il effectuera ensuite plusieurs périodes d'exercice qui lui permettront de devenir lieutenant en 1901 (Arch. Dép Indre-et-Loire) puis capitaine du Génie pendant la Première Guerre mondiale.

² Jules Gustave Besson est divorcé depuis 1915 de Joséphine Emma Ohnenstetter également peintre avec qui il a eu un fils Henri, connu comme artiste statuaire. Besson meurt à Saïgon en 1942.



100 portraits et quelques autres

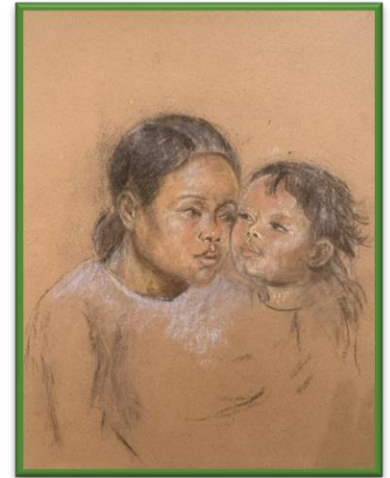


d'Hanoi puis l'année suivante prend la direction de l'école d'arts appliqués de Gia Dinh, de Saigon. Simone le rejoint en mars 1928.



<https://chinetibet-expertise.com/>

Mais très vite son indépendance, sa soif de découvertes l'entraînent vers de nouvelles aventures. Commence alors une vie d'exploratrice et de dessinatrice ; première femme occidentale à découvrir la région chinoise du Yunnan, les tribus Yi des montagnes,



<https://chinetibet-expertise.com/>

qu'elle immortalise par ses pastels secs, s'attachant à dessiner la femme et l'enfant. Pendant 5 ans, parcourant à cheval ou en voiture ces régions quasi inconnues des Européens et pour ne rien perdre de ses voyages, elle approfondit ses connaissances de la culture chinoise, apprend les us et coutumes, la langue, donne à ses créations artistiques des années 1930 une valeur ethnologique certaine.



<https://information.tv5monde.com/terriennes>

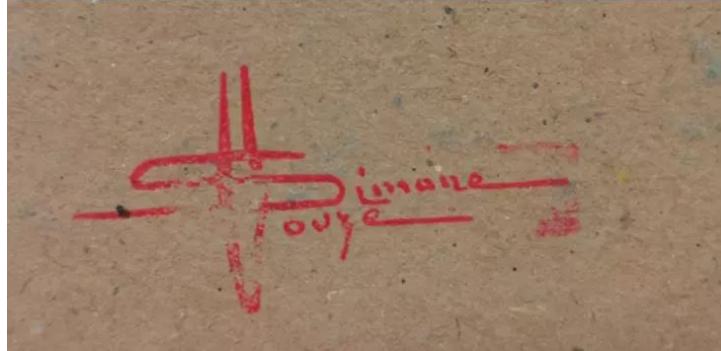
Un grave accident de la route puis la fièvre typhoïde l'obligent à rentrer en France avec, dans ses bagages, des centaines de tableaux et dessins. Elle ne retournera jamais en Asie mais prend le chemin de l'Afrique du Nord dont elle rapporte des portraits et textes qui ont là encore valeur de témoignages majeurs.



100 portraits et quelques autres



A la fin de sa vie à Paris, rejoint par sœur infirmière Madeleine (1893-1951), elle restaure des œuvres d'art au musée du Louvre. Elle décède à Montfermeil dans la région parisienne en 1983.



Signature de Simone Gouzé,
<https://information.tv5monde.com/terriennes>

Pour aller plus loin :

<https://chinetibet-expertise.com/simone-gouze-peintre.../>

<https://information.tv5monde.com/terriennes/simone-gouze-artiste-et-exploratrice-portrait-dune-pionniere-37230>

<https://www.riviera-antiquites.com/artistes-peintres-fr/simone-gouze-femme-historique-artiste-et-exploratrice/>

Fiche biographique mise en ligne le 27 octobre 2024